

Szacunek brakarski drzew z terenu części działki 569/241 – przeszkoda nr 4.  
Wykonawca: Zbigniew Szyszyński.

---

**Opracowanie:**

**Szacunek brakarski drzew na pniu z części działki 569/241 - przeszkoda nr 4.**

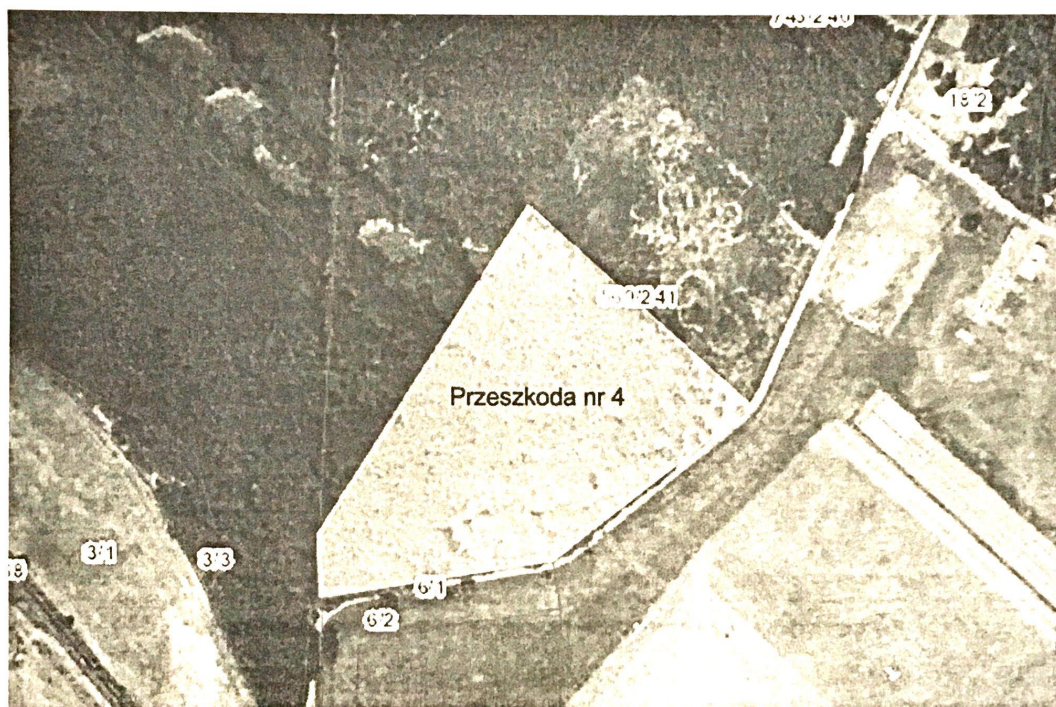
Zlecający:

Aeroklubu Zagłębia Miedziowego ul.  
Spacerowa 9  
59-301 Lubin

Lubin, 29.05.2017.

## 1. Podstawy wyceny.

Na podstawie zlecenia z Aeroklubu Zagłębia Miedziowego dokonałem wyceny drzewostanu i kosztów jego usunięcia z części terenu działki 569/241 - przeszkody nr 4 - wg poniższego rysunku:



Wycena powstała na podstawie szacunku brakarskiego. Metodę prac terenowych oparto o aktualnie obowiązujące zasady sporządzania szacunków brakarskich w Państwowym Gospodarstwie Leśnym Lasy Państwowe.

## 2. Sposób wyceny.

Wykorzystano metodę posztuczną szacunku brakarskiego.

### W trakcie prac terenowych:

- Każde szacowane drzewo obejrzano, zmierzono jego pierśnicę za pomocą średnicomierza (pomiar średnicy pnia na wysokości 1.30 m). Dwójka wyrastająca z jednego pnia, przy rozwidleniu powyżej 1.30 m została potraktowana jako jedno drzewo, poniżej 1.30 m jako dwa drzewa.
- Zakwalifikowano do odpowiedniego przedziału grubości pierśnic oraz klasy lub grupy jakościowo-wymiarowej.
- Pomierzono za pomocą wysokościomierza wysokości drzew dla danych gatunków i przedziałów grubości pierśnic.



- Określono wskaźniki udziału procentowego WD w drewnie wielkowymiarowym, S2 w grubiznie, S2B w S2, procentowy udział drewna krótkiego w S2A oraz w S2B, procent udziału S3A w S3, procent udziału S4 w grubiznie.

Prace kameralne.

Do obliczenia masy netto drewna (bez kory) dla poszczególnych gatunków i sortymentów wykorzystano program ACER, używany w PGL LP do obliczeń w szacunkach brakarskich.

### 3. Wyniki.

Do obliczenia wartości drewna przejęto ceny średnioważone uzyskane w Nadleśnictwie Lubin za okres 19.05.2014-19.05.2017. W przypadku sortymentu S4 (opał) wykorzystano aktualny cennik detaliczny Nadleśnictwa Lubin.

Koszty pozyskania i zrywki drewna oszacowano wg średnioważonej stawki pozyskania i zrywki drewna jak dla rębni zupełnej z terenu Nadleśnictwa Lubin. Zakładana odległość zrywki drewna – średnio do 300 mb (maksymalnie 600 mb). Sposób zrywki drewna nasiębierny. Za przyjęciem stawki jak dla rębni zupełnej przemawia konieczność całkowitego usunięcia drzew z terenu przeszkody lotniczej.

Wyniki obliczeń.

gatunek	sortyment	m <sup>3</sup>
Ak	S2A K	209
Ak	S4	424
Brz	S2A D	12
Db	S2A K	10
Db	S4	3
Os	S2A D	62
Os	S2B K	41
Os	S4	35
So	S2A D	119
So	S2B D	51
So	S4	9
Wz	S2A D	7
Wz	S4	3
		985

Na wskazanej części działki 569/241 oszacowano 985 m<sup>3</sup> grubizny drewna

oh

Do całkowitego uprzątnięcia powierzchni niezbędne jest usunięcie pozostałości zrębowych (różne niewymiarowe kawałki drewna) i drobnicy (gałęzie o średnicy bez kory do 5 cm w grubszym końcu). Na rynku takiego drewna ugruntowały się dwie metody pozyskania, mające następnie przełożenie na cenę sprzedaży oraz poniesienie kosztów przez sprzedawcę. Samodzielne pozyskanie takiego drewna przez kupującego i pozyskanie kosztem sprzedawcy. Przyjęto założenie, że pozostałości zrębowe i drobnica zostaną pozyskane kosztem nabywcy. Po pozyskaniu drobnicy powierzchnia powinna pozostać oczyszczona w stopniu takim, aby możliwe było prowadzenie prac ziemnych i innych (np. usunięcie warstwy humusu, orka gleby). Do obliczeń wykorzystano średnią cenę uzyskiwaną na rynku. Ilość ustalono na podstawie wiedzy eksperckiej.

#### **4. Założenia i warunki niezbędne przy realizacji.**

Błąd szacunku brakarskiego ok. 10%.

W celu uzyskania odpowiedniej ilości grubizny konieczne jest dokładne wyrabianie drewna, również z części korony (gałęzi). Grubizna to drewno o grubości do 5 cm w cieńszym końcu bez kory.

Do określania jakości drewna użyto norm i warunków technicznych obowiązujących w zasadach sprzedaży drewna w PGL LP:

1. PN-93/D-02002 Surowiec drzewny. Podział, terminologia i symbole,
2. PN-D-95000:2002 z listopada 2002 Surowiec drzewny. Pomiar, obliczanie miąższości i cechowanie,
3. PN-92/D-95008 Surowiec drzewny. Drewno wielkowymiarowe liściaste. Wspólne wymagania i badania,
4. PN-91/D-95018 Surowiec drzewny. Drewno średniowymiarowe. Wspólne wymagania i badania,
5. PN-91/D-95019 Surowiec drzewny. Drewno małowymiarowe,
6. PN-79/D-01011 Drewno okrągłe. Wady.
7. PN-D-02006 Surowiec drzewny. Odbiorcza kontrola jakości według metody alternatywnej.  
Ramowe warunki techniczne na drewno średniowymiarowe użytkowe S2B wprowadzone
8. Zarządzeniem nr 34 z dnia 17.04.2012 roku,



Ceny jednostkowe w obliczeniach wartości drewna są cenami netto i dotyczą drewna zerwanego i przygotowanego do sprzedaży. Stąd dla drzew stojących konieczne było odjęcie kosztów pozyskania i zrywki drewna.

Ceny użyte są cenami netto, bez podatku VAT.

Granie obszaru zostały określone wg przekazanego szkicu. W terenie odnaleziono jeden punkt wyznaczony przez geodetę.

### **5. Najważniejsze pojęcia:**

Szacunek brakarski: szacunkowe ustalenie za pomocą określonych metod ilości i jakości sortymentów drewna okrągłego możliwych do pozyskania z drzew (drzewostanów) przeznaczonych do wycięcia.

Grubizna - drewno o grubości do 5 cm w cieńszym końcu bez kory.

Drobnica - drewno o grubości do 5 cm w grubszym końcu bez kory.

Drewno średniowymiarowe stosowe – drewno okrągłe o średnicy górnej bez kory od 5 cm wzwyż, wyrobione w postaci wałków i ułożone w stos.

Zrywka drewna – przemieszczanie wyciętego drewna do drogi wywozowej i jego ułożenie w stosy i mygły.

Ak – akacja, robinia akacjowa, Brz – brzoza, Db – dąb, Os – topola osika, So – sosna, Wz – wiąz.

S2A K – drewno średniowymiarowe stosowe o długości do 1,5 mb, ogólnego przeznaczenia (bez sortowania).

S2A K – drewno średniowymiarowe stosowe o długości powyżej 1,5 mb, ogólnego przeznaczenia (bez sortowania).

S2B K – drewno średniowymiarowe stosowe o długości do 1,5 mb, z przeznaczeniem do przerobu mechanicznego (sortowane). Wymagana średnica minimalna bez kory w cieńszym końcu 13 cm.

S2B D – drewno średniowymiarowe stosowe o długości powyżej 1,5 mb, z przeznaczeniem do przerobu mechanicznego (sortowane). Wymagana średnica minimalna bez kory w cieńszym końcu 13 cm.

S4 – drewno stosowe opałowe, dopuszczalne krzywizny bez ograniczeń, zgnilizna do 50 % przekrojów wałka.